

Univerzitet u Beogradu  
FAKULTET VETERINARSKJE MEDICINE  
KINOLOŠKA SEKCIJA



Seminarski rad:  
Patuljasti pinč

Autor: Maja Mojse

Beograd, 2011.

## Sadržaj:

Istorijat rase.....	4
Opšti izgled.....	4
Glava.....	4
Telo.....	6
Udovi.....	7
Koža.....	9
Veličina i težina.....	9
Greške.....	10
Dakle, šta je onda patuljasti pinč?.....	12
Literatura.....	13

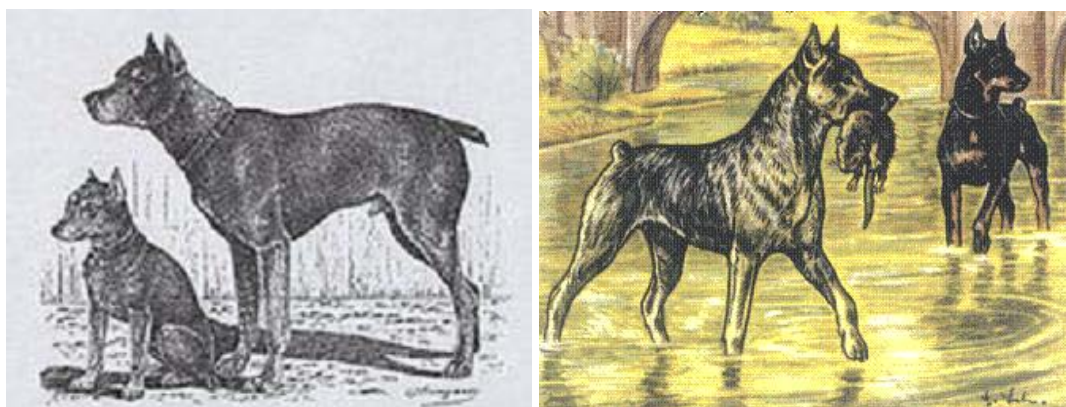


Patuljasti pinč

## *Istorijat rase*

Patuljasti pinč je poreklom iz Nemačke, gde je 1895. godine standardizovan kao rasa.

Patuljasti pinčevi uzgajani su u velikom broju krajem 19. veka i Knjiga uzgoja je do 1925. godine imala je više od 1300 upisanih pasa. Kao i kod Nemačkog Pinčera, iz velikog broja varijacija boja jedino varijacije crne sa svetlijim oznakama i čisto crvena do crveno-smeđe su prihvaćene.



Crtež Nemačkog pinča i patuljastog pinča (Pinscher und Zwergpinscher), iz 1888.godine.

## *Opšti izgled*

Patuljasti pinč je umanjena slika nemačkog pinča. Njegova narav odgovara naravi Nemačkog pinča, pri čemu je prilično temperamentan, a njegovo držanje je za držanje jednog patuljastog psa posebno izraženo. Njegova elegantna kvadratična građa jasno je uočljiva kroz kratku, glatku dlaku.

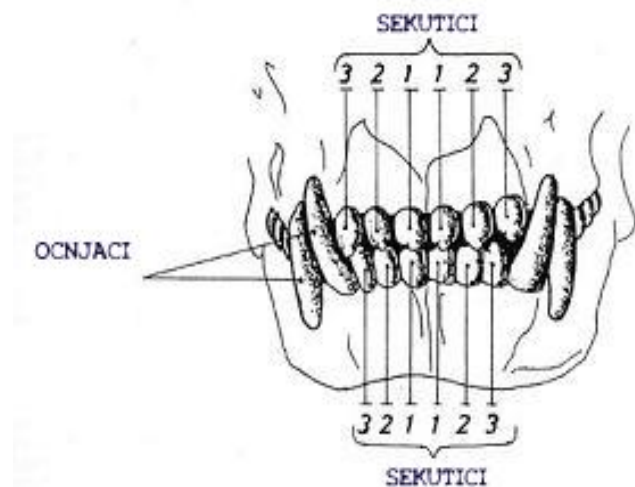
## *Glava*

Snažna i duguljasta, bez jako izražene potiljne kvrge. Ukupna dužina (vrh nosne pećurke do potiljne kosti) odnosi se prema dužini leđa (od grebena do korena repa) kao 1:2. Ravan nosnik proteže se paralelno ka ravnom i bez nabora čelu, sa blagim ali jasnim stopom. Žvakaća muskulatura je snažna ali bez narušavanja izgleda obraza. Duboka njuška

završava se tupim klinom. Nosna pećurka je puna i crna, kod crvenih i braon pasa u odgovarajućem tonalitetu. Usne dobro priležu i tamno su obojene.

### *Zubalo:*

Snažana gornja i donja vilica. Potpuno makazasto zubalo (42 potpuno bela zuba) snažno i dobro zatvarajuće. Žvakaća muskulatura je snažna ali bez izraženih obraza i narušavanja glatke spoljne linije.



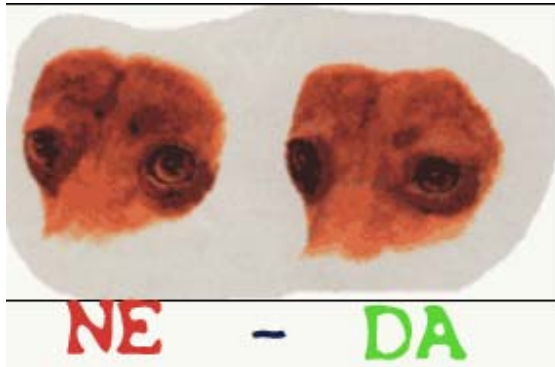
### *Uši:*

Kupirane – visoko usađene, ravnomerno odsečene, uspravno nošene. Nekupirane – visoko usađene, „V” oblika, priljubljene ili malo stojeće, slobodno nošene. Prevoji paralelni, ne bi trebalo da prelaze gornju liniju lobanje.



### *Oči:*

Tamne, srednje veličine, ovalne, napred usmerene. Donji kapak tako leži da konjunktiva nije vidljiva.



### *Vrat:*

Plemenit, snažno usađen. Ne sme da bude prekratak niti debeo. Potiljni deo uzvišeno zaobljen. Prelazi glatko u hrbat bez ikakvog upadljivog prelaza. Koža na vratu je napeta i bez nabora (suv vrat), bez podbratka.

## ***Telo***

Grudi su srednje široke, ravnih rebara i u preseku su ovalne. Dubina kod dobre izraženosti do ispod laktova. Predgrudi zbog izraženog ramenog zgloba prelaze ispod početka grudne kosti. Rameni zglob i nadlaktica markantno vidljivi. Donja linija grudi penje se polako unazad i prelazi u srednje prikupljen stomak. Rastojanje od poslednjeg rebra do kuka je kratko, pri čemu to čini psa kompaktnim. Ukupna dužina treba približno odgovarati visini grebena. Leđa su kratka i blago padajuća.

Gornja linija nije ravna, već pokazuje blago plemenito zaobljene koga čini snažan prvi pršljen gremena, leđa i blago padajuće sapi, do korena repa.

Rep je visoko usađen i naviše nošen. Skraćuje se na trećem pršljenu.

## *Udovi*

### *Prednje noge:*

Posmatrano spreda, prednje noge su ravne i snažne, ne postavljene blizu jedna drugoj. Posmatrano sa strane, prednje noge su takođe ravne.

### *Lopatice:*

Laktovi su priležući, postavljeni sasvim uz rebra i sa dobrom mišićnom muskulaturom, ispupčeni preko linije grudne kosti. Strme su što je više je moguće i dobro zabačene unazad, čineći ugao od 50 stepeni sa zamišljenom horizontalom.

### *Nadlaktica:*

Postavljena je sasvim uz telo, dobro obložena snažnim mišićima, čini sa plećkom ugao od 95-100 stepeni .

### *Laktovi:*

Korektno postavljeni i nikako okrenuti ni spolja ni unutra.

### *Podlaktice:*

Snažno razvijene i sa dobrom mišićnom muskulaturom. Potpuno prave gledano spreda i sa strane.

### *Zglobovi prednjeg šaplja:*

Snažni i čvrsti.

### *Prednje došaplje:*

Čvrsto i gipko. Gledano spreda vertikalno, gledano sa strane blago iskošeno prema tlu.

### *Prednje šape:*

Kratke i zaobljene, prsti dobro uzglobljeni i povijeni (mačja šapa), sa malim jastučićima i kratkim, crnim i tvrdim noktima.

### *Zadnje noge:*

Postavljene su ukoso, gledano sa strane. Gledano od pozadi zadnje noge su paralelne ali ne preblizu jedna drugoj.

*Butina:*

Srednje duga, široka i snažno mišićava.

*Koleno:*

Nije okrenuto spolja ni unutra.

*Potkolenica:*

Duga i jaka, snažno mišićava, čvrsta, prelazi u snažan skočni zglob.

*Skočni zglob:*

Upadljivo uglovan, snažan, nije okrenut ni spolja ni unutra.

*Zadnje došaplje:*

Vertikalno prema tlu.

*Zadnje šape:*

Nešto su duže od prednjih šapa, prsti su dobro umetnuti i zaobljeni. Nokti su kratki i crni.



*Kretanje:*

Patuljasti pinčer je kasač. Njegova leđa ostaju čvrsta i nepromenjene linije u pokretu. Kretanje je harmonično, sigurno, energično i nesputano grabeći prostor. Tipično za kas je kretanje pri zemlji, opušteno, tečno kretanje sa jakim potiskom i slobodnim prenosom napred.



## ***Koža***

Tesno priljubljena na celom telu.

### ***Dlaka***

*Kvalitet:* Kratka i gusta, ravna, priležuća i sjajna bez neodlakanih mesta.

### ***Boja***

*Jednobojan:* - Braon u različitim nijansama, jelenje crven, crveno-braon do tamno crveno braon.

*Dvobojan:* – Sjajna crna sa crvenim ili braon paležnim oznakama. Palež treba da je što tamniji i što jasnije ograničen. Oznake su rasporedene iznad očiju, na unutrašnjim stranama zadnjih i prednjih nogu, na došaplju i šapama, oko čmara. Na grudima dve trouglaste jedna od druge odvojene paležne oznake.

Druge boje nisu dozvoljene.

## ***Veličina i težina***

*Visina do grebena:* Psi i kuje 25 - 30 cm.

*Težina:* Psi i kuje 4 - 6kg.

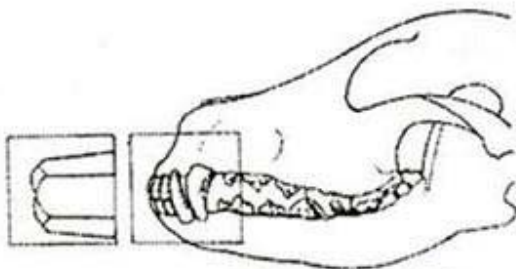


## *Greške*

Svako neslaganje sa gore navedenim karakteristikama smatra se greškom i ozbiljnost sa kojom bi grešku trebalo tretirati zavisi proporcionalno od stepena neslaganja.

### *Lakše greške:*

- Nespretan ili lagane građe. Preniskih ili previsokih nogu;
- Teška ili zaobljena lobanja;
- Nabori na čelu;
- Kratka, špicasta ili uska njuška;
- Kleštasti zagrižaj;



Kleštasto zubalo

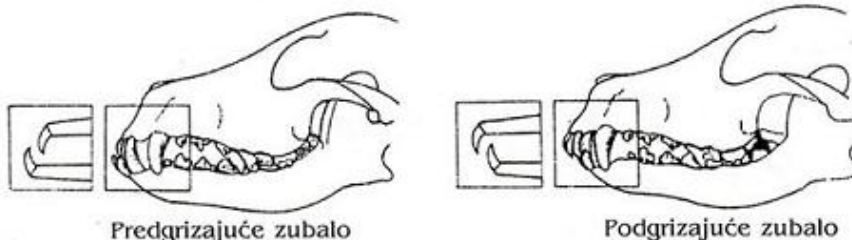
- Svetle, prevelike ili premale oči;
- Uši postavljene nisko ili predugačke, loše nošene;
- Nabori na vratu;
- Predugačka, nagore povijena ili meka leđa;
- Šaranasta leđa;
- Padajuće sapi;
- Dugačke šape;
- Ravanisanje;
- Poskakivanje pri kretanju;
- Meka dlaka;
- Riđa boja; crna pruga na leđima; tamni plašt (kao sedlo); svetla ili mutna boja;
- Viši ili niži za 1 cm od propisane visine.

### *Ozbiljne greške:*

- Obrnut seksualni tip (npr. muškobanjasta ženka);
- Laka građa;
- Okrugla (jabučasta) glava;
- Linije glave nisu paralelne;
- Laktovi okrenuti spolja;
- Zadnje noge držane ispod tela;
- Ravne ili otvoreno uglované zadnje noge;
- Skočni zglobovi izvrnuti spolja;
- Viši ili niži za više od 1 cm i manje od 2 cm.

### *Diskvalifikacione mane:*

- Plašljivo, agresivno, zlobno, upadljivo nepoverljivo ili nervozno ponašanje;
- Deformacije bilo koje vrste;
- Nedostatak tipičnih rasnih odlika;
- Greške kod njuške, kao predgriz, podgriz ili kriva usta;



- Više pojedinačnih grešaka, kao što su greške u konstituciji, tipu ili boji dlake;
- Viši ili niži za 2 cm od predviđene visine.

N.B. Mužjaci moraju imati dva normalno razvijena testisa potpuno spuštenu u skrotum.

## *Dakle, šta je onda patuljasti pinč?*

To je mali pas sa elegantnim načinom hoda, pas sa smislom za humor i jakim karakterom. Pas sa stavom, pored svoje sitne građe, ovaj pas u sebi ima mnogo energije, što ga čini nešto težim za dresuru. Međutim, sa pravilnim treningom postaće najverniji pratilac kog ste mogli da poželite. Veoma je privržen i živahan, patuljasti pinč stvara sam svoja pravila koja će ipak prilagoditi vašim ukoliko mu posvetite dovoljno ljubavi i pažnje.

Jedno od pitanja koje se postavlja kada se govori o ovoj rasi jeste poreklo. Naime, mnogi su zauzeli stanovište da je patuljasti pinč kao rasa učestvovao u stvaranju rase doberman pinčer. Međutim, postoje i stanovišta koja ne idu u prilog ovoj teoriji. Najverovatnije su ove dve rase nastale od istog pretka – nemačkog pinčera. Patuljasti pinč nema mnogo sličnosti sa doberman pinčermom, posebno kada se radi o temperamentu i veličini – imaju sličnosti jedino po tipu, odnosno obliku glave. Interesantan je podatak da je za godinu dana, od 1992. do 1993, broj patuljastog pinčera porastao sa 13.353 na 14.987. Ovaj porast se može pripisati psu kog je lako držati u stanu.



Patuljasti pinč, Nemački pinč i Doberman pinč

## Literatura:

Kinološki savez republike Srbije „*Standardi rasnih pasa po FCI grupama*“ Beograd, 2008

<http://www.pasmojprijatelj.com> (pregledano 02.12 2011.)

<http://www.minpin.me> (pregledano 02.12 2011.)

<http://www.barkmaker.com> (pregledano 02.12 2011.)